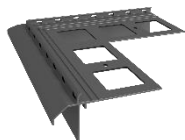
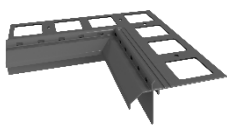


ELEMENTY UZUPEŁNIAJĄCE:



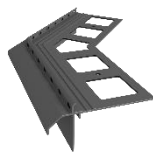
NZ 20R/90

narożnik zewnętrzny 90°



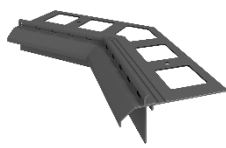
NW 20R/90

narożnik wewnętrzny 90°



NZ 20R/135

narożnik zewnętrzny 135°



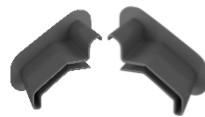
NW 20R/135

narożnik wewnętrzny 135°



L 20

łącznik



OP 20

odbojnik przyścienny

ZASTOSOWANIE:

Profil okapowy K20R wykonany jest z wysokiej jakości stopu aluminium pokrytego powłoką poliestrową, zapewniającą wysoką odporność na korozję oraz warunki atmosferyczne. Przeznaczony jest do wykończenia krawędzi tarasów i balkonów z warstwą hydroizolacyjną wykończoną mieszanką transparentnej żywicy i barwnego kruszywa. Pas podrynnowy na profilu K20R umożliwia montaż systemu rynnowego RENOPLAST R50.

WŁAŚCIWOŚCI:

- skuteczne odprowadzenie wody oraz szczelność w strefie okapowej
- odporność na korozję oraz czynniki atmosferyczne
- kształt zoptymalizowany do posadzek typu kamienny dywan
- kompletne rozwiązanie zapewniające prosty i szybki montaż
- możliwość montażu systemu rynnowego R50

DANE TECHNICZNE:

BAZA:	stop aluminium pokryty powłoką poliestrową
MASA:	850 g/m
GRUBOŚĆ POWŁOKI:	min. 60 µm

KOLORYSTYKA:

Kolory podstawowe:



RAL 8019



RAL 7037



RAL 7024

Prezentowana kolorystyka jest poglądowa. Pozostałe kolory z palety RAL dostępne są na zamówienie

RODZAJ PODŁOŻA:

Podkłady cementowe lub betonowe, inne podłoża posiadające odpowiednią sztywność i nośność.

PRZYGOTOWANIE PODŁOŻA:

Podłoże musi być nośne, równe i wolne od zanieczyszczeń. Podkłady cementowe powinny być związane, wysezonowane, bez spękań z właściwie wykonanymi dylatacjami. Wzdłuż krawędzi balkonu, na szerokość montowanego profilu (80 mm), podłoże powinno posiadać uskok (obniżenie ok. 3 mm) tak, aby po montażu profilu jego powierzchnia licowała się z płaszczyzną podkładu. Obniżenie można wykonać za pomocą szablonu montażowego z tworzywa dostępnego opcjonalnie odpowiednio:

1. W przypadku nowo wykonywanego podkładu cementowego- poprzez wtopienie/wyżłobienie szablonu montażowego w świeżą zaprawę.
2. W przypadku związanego podkładu cementowego - poprzez ułożenie na nim szablonu montażowego i wyrównanie podkładu do jej górnej powierzchni zaprawą wyrównawczą.

NARZĘDZIA:

Przymiar metrowy lub miara zwijana, piła ręczna lub mechaniczna odpowiednia do cięcia aluminium, nóż, mieszarka lub wiertarka elektryczna wolnoobrotowa, mieszadło koszyczkowe, nierdzewna paca stalowa, pędzel, szczotka malarska, szpachelka lub kielnia, naczynie z podziatką, wkrętarka, żyłka lub sznurek murarski, poziomic. Niedopuszczalne jest używanie do cięcia profili narzędzi powodujących efekt termiczny (nagły wzrost temperatury), np. szlifiarki kątowej.

WARUNKI WYKONANIA:

Montaż profili wykonywać w warunkach odpowiednich dla materiałów izolacyjnych i montażowych (masy żywiczne i hydroizolacyjne, łączniki mechaniczne lub chemiczne, inne materiały) zgodnie z kartami technicznymi tych materiałów. Powierzchnię szpachlowaną chronić przed nadmiernym przesuszeniem i zawilgoceniem.

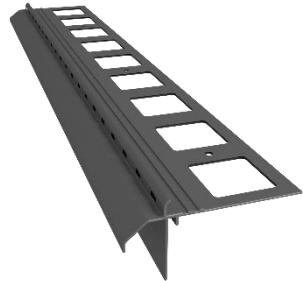
MONTAŻ:

Prace rozpoczynamy od montażu narożników. Po ich wstępnym ustawieniu zaznaczamy miejsca mocowania mechanicznego, wiercimy otwory, usuwamy urobek, osadzamy koszulki kołków rozporowych i wstępnie montujemy. Wymierzamy odcinki proste profili, tak, aby na ich łączeniach pozostawić przerwy dylatacyjne o szerokości około 2 mm, a przy ścianach uwzględniamy montaż odbojnika przyściennego OP 20. Następnie na powierzchni wykonanego wcześniej uskoku w podkładzie układamy cienką warstwę z zaprawy uszczelniającej lub masy żywicznej i rozpoczynamy właściwy montaż profilu dbając o ich równe ustawienie. Całość wstępnie przykręcamy do podłoża i pozostawiamy do związania zaprawy/masy użytej do osadzenia profili, po tym czasie dokręcamy wkręty mocujące. Na wysokości przerw dylatacyjnych mocujemy łącznik L 20. Szczelinę dylatacyjną, na całej długości wypełniamy elastyczną masą uszczelniającą (do stosowania na zewnątrz, np. poliuretanową). Zaprawę/masę uszczelniającą, barwne kruszywo oraz pozostałe czynności związane z wykonaniem wykończeniem typu kamienny dywan wykonujemy zgodnie z kartami technicznymi lub instrukcją producenta. Montaż systemu rynnowego wykonać zgodnie z zaleceniami karty technicznej rynny RENOPLAST R50.



K20R PROFIL OKAPOWY

DLA TARASÓW I BALKONÓW Z POSADZKĄ
Z ŻYWICZNĄ TYPU KAMIENNY DYWAN



ZALECENIA OGÓLNE - MONTAŻOWE:

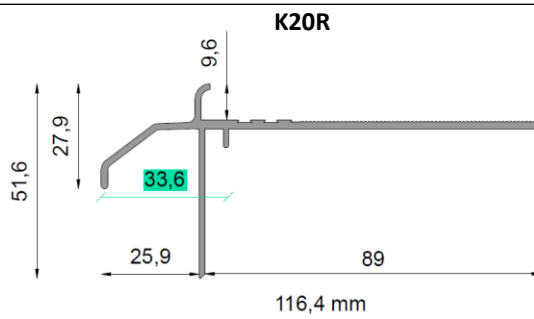
W trakcie wykonywania prac chronić powłokę lakierniczą profili przed uszkodzeniem. Niedopuszczalny jest montaż uszkodzonych profili. W przypadku zabrudzenia profili, możliwe szybko zmyć wodą i tkaniną nie rysującą powierzchni. Nie wolno dopuścić aby zabrudzenia (np. zaprawami uszczelniającymi lub żywicą) stwardniały na zewnętrznej powierzchni profili. Producent nie odpowiada za szkody wynikłe z niezgodnego z przeznaczeniem użycia wyrobu, stosowania nieodpowiednich materiałów towarzyszących i użycia niewłaściwych narzędzi. Prace prowadzić zgodnie z projektem, kartą techniczną, stosownymi normami, zasadami sztuki budowlanej, przepisami BHP.

ZALECENIA OGÓLNE - EKSPLOATACYJNE:

Mycie profili należy przeprowadzać przynajmniej dwa razy do roku. Do mycia najlepiej używać czystą wodę i tkaninę, nierysującą powierzchnię. Nie wolno stosować mocno kwaśnych lub mocno alkalicznych środków czyszczących, jak również środków powierzchniowo czynnych mogących reagować z aluminium. Nie wolno stosować organicznych rozpuszczalników zawierających estry, ketony, alkohole, związki aromatyczne, estry glikoli, węglowodory chlorowane, itp. Po każdym myciu powierzchnia musi być natychmiast spłukana czystą zimną wodą. Nie wolno stosować soli oraz substancji chemicznych do usuwania oblodzenia w pobliżu profili. Zaleca się wykonywać dwa razy w roku przeglądy techniczne balkonów i tarasów, celem sprawdzenia stanu technicznego poszczególnych elementów. W razie ujawnienia usterek, należy je możliwie szybko usunąć.

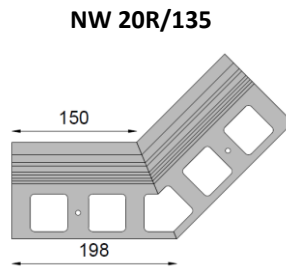
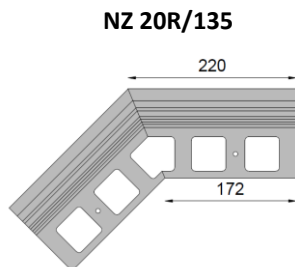
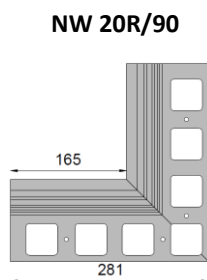
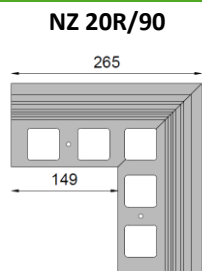
WYMIARY:

PRZEKRÓJ POPRZECZNY



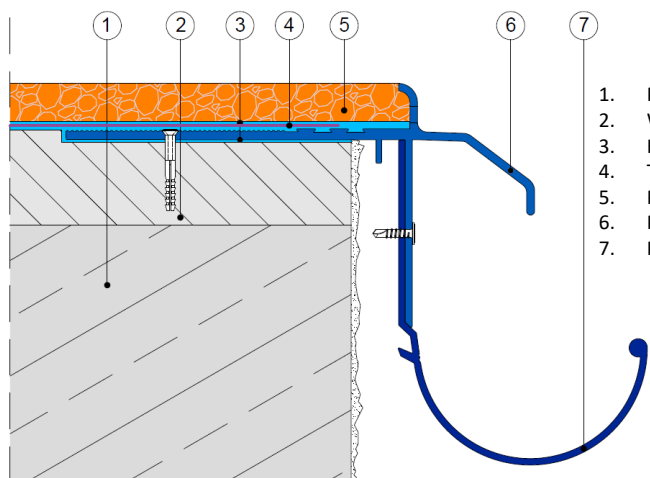
Minimalna odległość na jaką profil K100R (bez rynny) wychodzi poza obris balkonu/tarasu to: **31,3 mm** lub **ok. 60 mm** z zamontowaną rynną R50

NAROŻNIKI RZUTY



Na zamówienie dostępne są narożniki zewnętrzne oraz wewnętrzne o dowolnym kącie. Pomiar kątów na budowie należy wykonać na przygotowanym wcześniej podkładzie przy użyciu kątomierza budowlanego o długich ramionach z dokładnością $\leq 1^\circ$.

PRZYKŁAD ZASTOSOWANIA:



1. Płyta nośna
2. Warstwa spadkowa 1,5-2,0%
3. Hydroizolacja systemowa
4. Taśma/włóknina wzmacniająca lub siatka
5. Posadzka żywiczna – kamienny dywan
6. Profil RENOPLAST K20R
7. Rynna RENOPLAST R50

Uwagi:

Wersja 22.06.2020. Wraz wydaniem niniejszej „Karty Technicznej”, poprzednia karta traci ważność.

Powyższe informacje dotyczą jedynie ogólnych warunków zastosowania naszych produktów i nie zastępują projektu technicznego. W przypadku użycia w innych warunkach, wykonawca zobowiązany jest do sprawdzenia, czy produkty Renoplast są właściwe do zastosowania w tych warunkach.

Do współpracy z wyrobami firmy Renoplast zaleca się stosowanie materiałów sprawdzonych producentów. Odpowiedzialność Renoplast Sp. z o.o. co do zakresu i rodzaju podanych informacji może dotyczyć jedynie roszczeń w przypadku rażącego zawinięcia (działania umyślnego lub niedbalstwa).

Renoplast

RENOPLAST Sp. z o.o.

Ul. Fabryczna 14, 34-300 Żywiec

Tel. 33 863-78 89

NIP 553-23-28-471

biuro@renoplast.pl

www.renoplast.pl