

PROFILE SCHODOWE

DO WYKAŃCZANIA KRAWĘDZI STOPNI SCHODÓW
Z POSADZKĄ ŻYWICZNĄ TYPU „KAMIENNY DYWAN”

ZASTOSOWANIE:

SZ 10 jest profilem pozwalającym na wykończenie krawędzi stopni schodowych z okładzinami typu „KAMIENNY DYWAN” przy grubości warstwy wynoszącej 10mm. **SZ 15** jest profilem pozwalającym na wykończenie krawędzi stopni schodowych z okładzinami typu „KAMIENNY DYWAN” przy grubości warstwy wynoszącej 15mm. Ich unikalna budowa pozwala na wykończenie jednym profilem zarówno krawędzi pomiędzy stopnią i podstopnią oraz stopnią i policzkiem schodów. Przejście pomiędzy krawędziami wykonywane jest przez wygięcie profilu, zapewniając wysoką wytrzymałość oraz estetyczny wygląd. Dodatkowo kształt profilu i umieszczone wzdłuż profilu otwory pozwalają na odprowadzenie wilgoci spod okładziny schodów.

WŁAŚCIWOŚCI:

- skuteczne odprowadzenie wody z okładzin stopni
- odporność na korozję oraz czynniki atmosferyczne
- szczelność w częściach krawędziowych
- rozwiązanie zapewniające prosty i szybki montaż
- wydłużona trwałość okładzin schodów
- estetyczny wygląd

BAZA	aluminium pokryte powłoką poliesterową
WAGA	SZ10 200g/m; SZ15 210g/m
GRUBOŚĆ POWŁOKI	ca. 70 µm
KOLOR	RAL 9006

RODZAJ PODŁOŻA:

Podłoża cementowe i betonowe oraz inne podłoża posiadające odpowiednią sztywność i nośność. Podłoże musi być nośne, równe i wolne od zanieczyszczeń. Podłoża cementowe powinny być związane i wysezonowane. Najlepiej gdy wzdłuż krawędzi stopni wykonane zostanie obniżenie na szerokość montowanego profilu (50 mm) i głębokości ok. 1,5mm.

NARZĘDZIA:

Przymiar metrowy lub miara zwijana, piła odpowiednia do cięcia aluminium, nóż, mieszarka lub wiertarka elektryczna wolnoobrotowa, mieszadło koszyczkowe, nierdzewna paca stalowa, pędzel, szczotka malarska, szpachelka lub kielnia, naczynie z podziąłką. Dopuszczalne jest używanie pił ręcznych lub mechanicznych przeznaczonych do cięcia aluminium. Niedopuszczalne jest używanie do cięcia profili narzędzi powodujących efekt termiczny (nagły wzrost temperatury), np. szlifierki kątowej.

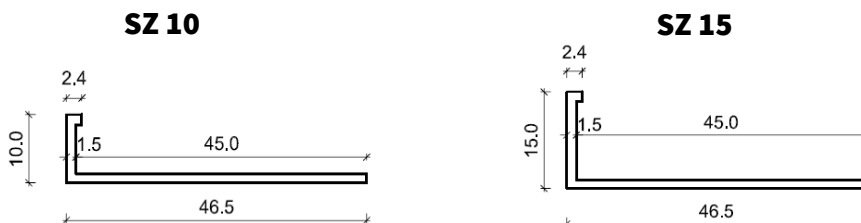
MONTAŻ:

Montaż rozpoczynamy od wymierzenia szerokości oraz głębokości stopni. Wykończenie krawędzi stopnia profilami SC1 należy wykonać w jednym odcinku. Następnie wzdłuż profilu zaznaczamy miejsca, w których wykonane zostaną nacięcia aby wygiąć profil w narożnik. Wycinamy fragment poziomej części profilu tak aby po zagięciu profilu elementy poziome nie zachodziły na siebie. Po wygięciu profilu oraz wstępnym ustawieniu zaznaczamy miejsca mocowania mechanicznego, wiercimy otwory, osadzamy koszulki kołków rozporowych i układamy ciekłą warstwę z zaprawy uszczelniającej, na której osadzamy profile, dbając o właściwe i równe ich ustawienie. Częściowo wkręcamy wkręty kołków rozporowych a po wstępnym związaniu zaprawy uszczelniającej dokręcamy je do oporu. W dalszej kolejności wykonujemy hydroizolację z właściwej od tych zastosowań zaprawy uszczelniającej zgodnie z informacjami zawartymi w karcie technicznej producenta zaprawy. W przypadku użycia innego rodzaju hydroizolacji, przedmiotowe połączenia wykonujemy zgodnie ze specyfiką danego rodzaju hydroizolacji. Posadzkę z żywicy poliuretanowej z barwnym kruszywem wykonujemy zgodnie z kartą techniczną materiału.

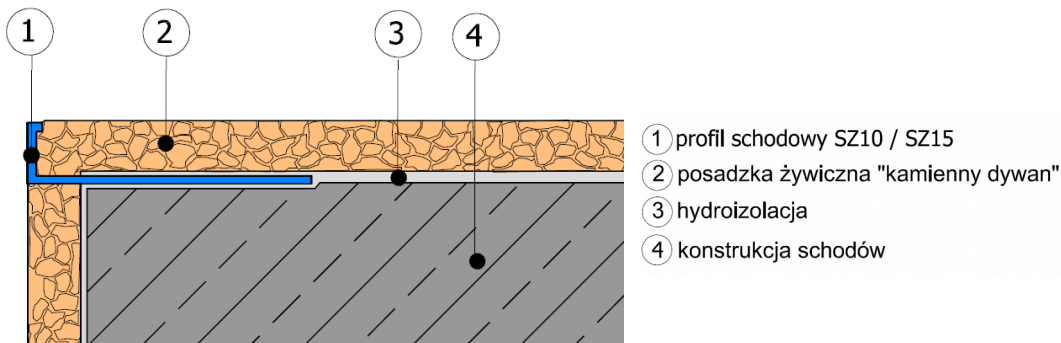
ZALECENIA OGÓLNE:

W trakcie wykonywania prac chronić powłokę lakierniczą profili przed uszkodzeniem. Niedopuszczalny jest montaż uszkodzonych profili. W przypadku zabrudzenia profili, możliwie szybko czyścić wodą i tkaniną nie rysującą powierzchni. Nie wolno dopuścić aby zabrudzenia (np. zaprawami uszczelniającymi lub klejowymi) stwardniały na zewnętrznej powierzchni profilu. Producent nie odpowiada za szkody wynikłe z niezgodnego z przeznaczeniem użycia wyrobu, stosowania nieodpowiednich materiałów towarzyszących i użycia niewłaściwych narzędzi. Prace prowadzić zgodnie z projektem, kartą techniczną, stosownymi normami, zasadami sztuki budowlanej, przepisami BHP. Mycie profili należy przeprowadzać przynajmniej dwa razy do roku. Do mycia najlepiej używać czystą wodę i tkaninę, nie rysującą powierzchni. Nie wolno stosować mocno kwaśnych lub mocno alkalicznych środków czyszczących, jak również środków powierzchniowo czynnych mogących reagować z aluminium. Nie wolno stosować organicznych rozpuszczalników zawierających estry, ketony, alkohole, związki aromatyczne, estry glikoli, węglowodory chlorowane, itp. Po każdym myciu powierzchnia musi być natychmiast spłukana czystą zimną wodą. Nie wolno stosować soli oraz substancji chemicznych do usuwania oblodzenia w pobliżu profilu. Zaleca się wykonywać dwa razy w roku przeglądy techniczne posadzki schodów, balkonów i tarasów, celem sprawdzenia stanu technicznego poszczególnych elementów. W razie ujawnienia usterek, należy je możliwie szybko usunąć.

WYMIARY:



PRZYKŁAD ZASTOSOWANIA:



Uwagi:

Wraz wydaniem niniejszej „Karty Technicznej”, poprzednia karta traci ważność.

Powyższe informacje dotyczą jedynie ogólnych warunków zastosowania naszych produktów i nie zastępują projektu technicznego. W przypadku użycia w innych warunkach, wykonawca zobowiązany jest do sprawdzenia, czy produkty Renoplast są właściwe do zastosowania w tych warunkach. Do współpracy z wyrobami firmy Renoplast zaleca się stosowanie materiałów sprawdzonych producentów.

Odpowiedzialność Renoplast Sp. z o.o. co do zakresu i rodzaju podanych informacji może dotyczyć jedynie roszczeń w przypadku rażącego zawinięcia (działania umyślnego lub niedbalstwa).